

# ISTH, LA PRÉPA INTELLIGENTE

**L'ISTH existe depuis plus de 50 ans, cette longévité a-t-elle un rapport particulier avec le corps enseignant ?**

Je dirai que le facteur de longévité "visible" est effectivement constitué de professeurs reconnus dans les secteurs des relations internationales et de la diplomatie comme Messieurs Elikia M'Bokolo, Délégué par l'ONU comme observateur aux Elections Démocratiques du Congo en Novembre dernier, Oliver Morel et Jean-Paul Kalfaian Enarques, Jean-François Bossy. Il y a aussi des auteurs renommés qui ont publié pour l'ISTH tels Messieurs Emmanuel Maury, Administrateur de l'Assemblée Nationale et Philippe Moreau de Farges, Conseiller aux affaires étrangères.

Chez les anciens élèves nous en avons quelques un d'emblématiques entre autre Fabien Fichaux, actuellement Professeur à Sciences Po. et auteur de nombreux ouvrages; Bruno Lehnisch ayant réussi le concours d'Administrateur au Sénat; Romain Grau triplement diplômé de Sciences Po, de

HEC et de l'ENA, ayant travaillé à Bercy aux cotés de Jean-François Coppé, Sofia Guelatti jeune romancière de 22ans et Bruno Perl, Analyste financier pour Dior à New York.

**Quelles sont les nouvelles formations que vous proposez ?**

Pour la rentrée 2008-2009, l'innovation est au rendez-vous à l'ISTH :

- Une classe d'Hypokhâgne option AL pour les étudiants dé-

sirant préparer les IEP dès la fin de la 1<sup>ère</sup> année, les concours du CELSA, des IEP, et des Grandes Ecoles de Commerce en fin de 2<sup>ème</sup> année.

- Une préparation Sciences Po pour les Terminales se déroulant tout au long de l'année le samedi après-midi à raison de 2 matières sur 4 alternées un samedi sur deux. (Culture Générale – Histoire – Anglais – Epreuve sur documents).

- Trois nouveaux stages à l'intention des classes de Premières:

- Une semaine en février en fin de semestre : des révisions s'imposent dans les 3 matières principales selon les sections Français, Anglais, Maths (choisir 2 ou 3 matières).

- Une semaine à Pâques pour une préparation spécifique au Bac de français.

- Une semaine fin-août avec des stages de pré-rentree pour bien aborder la classe de Terminale avec introduction à la philosophie, méthode en histoire, maths et révisions en anglais.

**Pour être étudiant à l'ISTH, faut-il avoir un profil particulier ?**

Parce que les programmes sont chargés, l'étudiant à l'ISTH doit répondre aux critères d'objectivité, d'ouverture, de connaissance, de tolérance et... de SANTÉ!

**Pourriez-vous nous donner les taux de réussite de vos étudiants dans les différentes filières ?**

Pour les préparations aux Grandes Ecoles de Commerce, 80% de nos étudiants intègrent une école, dont 50% sur Paris.

Pour Sciences Po 20% de nos élèves intègrent l'école parisienne en 1<sup>ère</sup> ou 2<sup>ème</sup> année et 50% en master.

Pour les IEP de Province, nous avons un taux de réussite d'au moins 65% pour l'entrée en 1<sup>ère</sup> et 2<sup>ème</sup> année et 75% en master.

Pour finir, pour les admissions parallèles à Bac+2+3+4 pour HEC, ESCP/EAP, TREMLIN le taux de réussite est de 90%.

**L'ISTH est une prépa efficace. Qu'est ce qui vous différencie des autres classes prépa ?**

Tout d'abord, l'ISTH en tant que Grande Prépa, se doit d'être efficace :

- par son taux de réussite élevé aux examens et concours depuis 1954

- par sa sélection intelligente, qui détecte les bons potentiels.

Voici pour les points communs à toute grande Prépa : sélection et réussite !

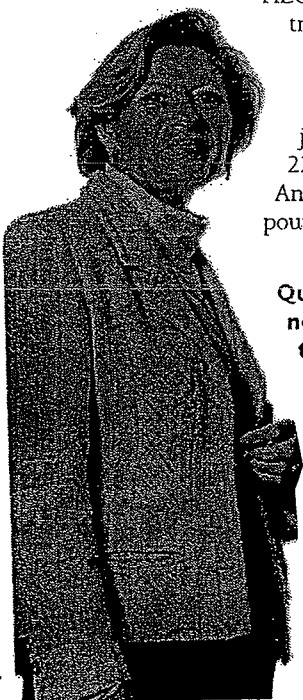
L'ISTH se distingue par 2 dimensions, ce que j'appelle :

- notre côté créateur ! J'aime à comparer l'ISTH à la haute couture face à la confection de masse. En effet, nous avons des formations à la fois très pointues et uniques comme notre prépa semestrielle aux IEP à Bac+1. Elle commence en janvier avec en majorité des préparateurs qui souhaitent se réorienter par rapport au contenu des matières qu'ils ont suivies au premier trimestre en Hypokhâgne, en prépa Commerciale, en MPSI, ou autre...

- Notre originalité ! En effet, l'aspect institutionnel de l'ISTH nous a permis de créer une 2<sup>ème</sup> année (L2) qui prépare au CELSA, une 3<sup>ème</sup> année (L3) qui prépare aux Ecoles de Journalisme, tout en ayant signé des Conventions Universitaires à Bac+2 et Bac+3 avec Paris I Panthéon Sorbonne, Paris X Nanterre.

**Aujourd'hui de quoi êtes vous le plus fière ?**

Je suis fière de la réussite de nos étudiants. Je suis fière des valeurs culturelles de l'ISTH qui n'ont pas changé depuis 1954. Je suis fière de notre équipe qui adhère entièrement à un projet pédagogique fort !



Interview de Janine PINTO,

La Direction  
Marie-Fabienne Mas  
Jean-François-Huguet.